

# Qualifikation von Physician Assistants an der EU|FH

Hochschule für  
Gesundheit | Soziales | Pädagogik



EU | FH

eufh.de

# Die Zukunft der Gesundheitsversorgung mitgestalten

Im Jahr 2017 veröffentlichten die Bundesärztekammern und die Kassenärztliche Bundesvereinigung Empfehlungen für die Mindestanforderungen an die Studieninhalte der Physician Assistants (PA). Diese Empfehlungen dienen als Leitfaden für den Inhalt des Studiums und sollen PAs auf ihre zukünftige Mitarbeit im ärztlichen Team vorbereiten. In Bezug auf die Krankheitslehre bedeutet dies, dass neben dem konzeptionellen Verständnis von Krankheiten auch die wesentlichen Diagnose- und Therapiemaßnahmen vermittelt werden.

Der Studiengang Physician Assistance und seine Inhalte sind eng an den Studiengang Humanmedizin angelehnt. Nach Abschluss des Bachelor of Science haben PAs die erforderlichen Kompetenzen, bestimmte Aufgaben im ärztlichen Team zu übernehmen und dadurch für Entlastung zu sorgen.

An der EUJFH – Hochschule für Gesundheit, Soziales und Pädagogik erfordert das Bachelorstudium Physician Assistance (B.Sc.) einen Abschluss in einem Gesundheitsfachberuf als Zugangsvoraussetzung. Die Studiendauer beträgt mindestens drei Jahre.

Die Qualifikation von PAs kann mit der eines ärztlichen Weiterbildungsassistenten im ersten oder zweiten Jahr der Weiterbildung verglichen werden.

## DAS STUDIUM IM ÜBERBLICK

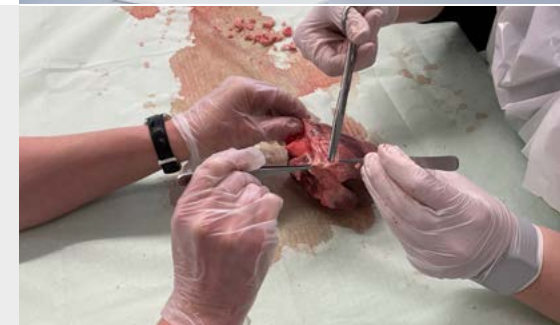
# 1. Semester

Im ersten Semester starten Physician Assistants mit den naturwissenschaftlichen Grundlagen, darunter Physik und Biochemie. Sie vertiefen ihr Wissen in Basisfächern wie Anatomie, Physiologie, Pathologie, Pathophysiologie, Hygiene und Mikrobiologie.



### Auszug aus dem Curriculum

<b>Einführung und wissenschaftliches Arbeiten</b>
Einführung ins wissenschaftliche Arbeiten
Präsentation und Rhetorik
Berufsrolle Physician Assistants
<b>Medizinische und naturwissenschaftliche Grundlagen</b>
Chemie/Biochemie
Statistik
Terminologie
Physik
<b>Anatomie und Physiologie</b>
Bewegungsapparat, Kopf, Hals, Haut und Hautanhangsgebilde
Torso
Neuroanatomie, Sinnesphysiologie und endokrines System
<b>Hygiene und Mikrobiologie</b>
Zell- und Gewebelehre, Grundlagen Mikrobiologie
Immunologie und Infektionskrankheiten
Einführung in das Berufsrecht, Straf- und Haftungsrecht für Physician Assistants
Hygiene
Transferleistung



## 2. Semester

Das zweite Semester fokussiert sich auf Anamnese und körperliche Untersuchung mit einfachen Hilfsmitteln. Die Studierenden erlernen diese Fertigkeiten in Kleingruppen und anhand von Schauspielpatientinnen und -patienten, um sie gezielt auf den klinischen Bedarf anzupassen (z.B. orthopädische oder neurologische Untersuchungen). Sie erwerben Kenntnisse in der Auskultation von Herz, Lunge, Gefäßen und Abdomen, Palpation, Perkussion und Reflexprüfung sowie in der Kommunikation, einschließlich Arztbriefschreibung und anderen ärztlichen Dokumentationsmethoden.



### Auszug aus dem Curriculum

Kommunikation
Persönliche Kompetenzen und Teamarbeit
Verfassen von Arztbriefen
Gesprächsführung mit Patientinnen und Patienten und Einführung in Kommunikationsmodelle
Vorbereitende Anamnese und Untersuchungstechniken
Die vorbereitende Anamnese-Erhebung
Die orientierende körperliche Untersuchung und deren Dokumentation
Transferleistung
Pharmakologie und Toxikologie
Allgemeine Pharmakologie und Toxikologie
Spezielle und klinische Pharmakologie
Angewandte Pharmakologie und Toxikologie
Datenschutz und Recht in der Gesundheitsversorgung
Einführung in den Datenschutz, rechtssichere Dokumentation und E-Health; KISS
Praxis der Entgeltsysteme
Einführung in das Berufsrecht, Straf- und Haftungsrecht für Physician Assistants

## 3. Semester

Im dritten Semester erwerben die Studierenden praktische Fertigkeiten, wie das Beurteilen von EKGs, das Legen peripherer und zentraler Zugänge und erste Schritte in der Sonografie. Sie üben „schwierige“ Gesprächssituationen und vertiefen die erlernten Untersuchungstechniken anhand von Schauspielpatientinnen und -patienten.

Das Modul Gesundheitskompetenz beinhaltet Training für Patientenschulungen und die Erstellung patientengerechter schriftlicher Informationen. Ebenso wird das Thema Planetary Health behandelt, um die Studierenden auf klimasensible Beratung vorzubereiten.

### Auszug aus dem Curriculum

Ethik im Gesundheitswesen
Persönliches Wertesystem
Einführung in die Ethik inkl. System der Gesundheitsversorgung
Ethische Entscheidungsfindung in der Medizin
Fachspezifisches Handeln I
Pathophysiologie, Diagnostik und Therapie der Inneren Medizin
Durchführung klinischer Maßnahmen zum fachspezifischen Handeln I
Praxis der Sonographie I
Praxis der Echokardiographie
Steriles Arbeiten, Anlage von Zugängen und Ableitungen
Praxis Elektrokardiogramm
Praktikum und Reflexion I
Gesundheitskompetenz, Prävention und Patientencoaching
Gesundheitskompetenz und Prävention
Gesprächsführung mit kommunikativ eingeschränkten Patientinnen und Patienten
Patientencoaching im Gesundheitswesen
Digitale Gesundheitskompetenz



## 4. Semester

Nach der Einführung in die Sonografie im dritten Semester vertiefen die Studierenden im vierten Semester ihre sonographischen Fähigkeiten in Kleingruppen. Der Kompetenzzuwachs wird in einer Simulationsprüfung bewertet.

Des Weiteren praktizieren sie unterschiedliche Nahttechniken an Bananen und Hühnerflügeln und verfassen als Vorbereitung auf die Bachelorarbeit ihre erste, umfangreichere wissenschaftliche Arbeit in Form einer Hausarbeit.

### Auszug aus dem Curriculum

<b>Forschung und Evaluation</b>
Empirisches Arbeiten
Prozesse und Evaluation quantitativer Forschung
Prozesse und Evaluation qualitativer Forschung
Evidenzbasiertes Arbeiten
<b>Fachspezifisches Handeln II</b>
Pathophysiologie, Diagnostik und Therapie in der Chirurgie
HNO
Urologie
<b>Durchführung klinischer Maßnahmen zum fachspezifischen Handeln II</b>
Praxis der Sonographie II
Praxis der Chirurgie
Praktikum und Reflexion II
<b>Fach- und fallspezifisches Handeln – Wahlpflichtmodule</b>
WP 1 – Angewandte Pharmakotherapie und Arzneimitteltherapiesicherheit – AMTS (in Köln)
WP1 – Spezielle Schmerztherapie für Physician Assistants (in Köln)
WP1 – Molekulare Medizin (in Rheine)
WP1 – Notfallmedizin (in Rheine)



## 5. Semester

Das fünfte Semester bietet sechs verschiedene Wahlmodule, von denen die Studierenden zwei auswählen können, um ihre Kompetenzen weiter zu vertiefen.

Im Bereich der hausärztlichen Versorgung und Familienmedizin vertiefen sie ihr bereits erworbenes Wissen zu häufigen Erkrankungen in der Hausarztpraxis, Disease Management Programmen, Pflegeheimbesuchen, Screening-Tools und der Abrechnung im ambulanten Bereich.



### Auszug aus dem Curriculum

<b>Fach- und fallspezifisches Handeln – Wahlpflichtmodule</b>
WP2 – Leistungsphysiologie und sportmedizinische Diagnostik (in Rheine/Köln/Bad Oeynhausen)
WP2 – Ambulante Medizin: Hausärztliche Versorgung und Familienmedizin (in Rostock)
WP2 – Rehabilitative Medizin (in Rostock)
WP2 – Arbeitsmedizin und öffentliches Gesundheitswesen (in Berlin)
<b>Individuelles und interdisziplinäres Notfallmanagement</b>
Basic life support, Grundlagen des Notfallmanagements und Pharmakologie der Notfallmedikamente
Advanced Cardiac Life Support
Traumamanagement
<b>Fachspezifisches Handeln III</b>
Anästhesie
Schmerztherapie
Palliativmedizin inkl. Sterbehilfe und Vorsorgeinstrumente
<b>Durchführung klinischer Maßnahmen zum fachspezifischen Handeln III</b>
Einführung in die Grundlagen der Ernährungslehre für Physician Assistants
Klinische und künstliche Ernährung
Labordiagnostik – Klinische Chemie und Gerinnung
Praktikum und Reflexion III



## 6. Semester

Mit dem Abschluss des Bachelors of Science verfügen Physician Assistants über die erforderlichen Kompetenzen, um bestimmte Tätigkeiten im ärztlichen Team in Delegation zu übernehmen, sofern diese Tätigkeiten weder einem gesetzlich normierten Arztvorbehalt noch dem Kernbereich ärztlicher Tätigkeit unterliegen. Eine eigenverantwortliche Substitution ärztlicher Leistungen ist nicht gestattet.

### Auszug aus dem Curriculum

Fachspezifisches Handeln IV
Wichtige neurologischer Erkrankungen und deren neurochirurgische Behandlung
Augenheilkunde
Psychosomatik - Persönlichkeitsstörung, Ängste, Sucht
Dermatologie
Pädiatrie
Letzte Hilfe
Gynäkologie
Praktikum und Reflexion IV
Professionalisierung
Qualitätsmanagement
Patientensicherheit
Bachelorarbeit



**Jetzt noch für  
den 17. und 18.11.  
anmelden!**

## PA-Day und PA-Kongress

2021 haben wir den PA-Day ins Leben gerufen als Austauschplattform für dieses wichtige und aussichtsvolle Berufsbild. So bringen wir Physician Assistants ins verdiente Scheinwerferlicht.

Seit 2023 findet am Tag nach dem PA-Day der PA-Kongress der Hochschulen des DHPA am EUJFH Campus in Rheine statt.



**Infos und Anmeldung**

[eufh.de/qr/1029](https://eufh.de/qr/1029)

# Physician Assistance (B.Sc.)

## Die Fakten auf einen Blick

Regelstudienzeit	6 Semester   180 CP
Semesterbeginn	Sommer- und Wintersemester (1. April/1. Oktober)
Abschluss	Bachelor of Science (B.Sc.)
Form/Modell	Berufsintegrierend
Campus	Berlin   Köln   Rheine   Rostock Studienzentrum: Stuttgart (neu ab Sommersemester 2024)
Gebühren	589 € / Monat (36 Monate)
Prüfungsgebühren	350 €* / einmalig
Einschreibegebühren	200 €* / einmalig
Aufbau	 Konkrete Präsenzzeiten unter: <a href="https://eufh.de/bachelor/physician-assistant#downloads">eufh.de/bachelor/physician-assistant#downloads</a>



## Ihre Ansprechpartnerinnen



**Sarah Strotmann**  
Unternehmenskooperation Rheine  
☎ 05971 40536-41  
✉ [s.strotmann@eufh.de](mailto:s.strotmann@eufh.de)



**Birgit Kettenbach**  
Unternehmenskooperation Köln  
☎ 0221 5000330-35  
✉ [b.kettenbach@eufh.de](mailto:b.kettenbach@eufh.de)



## IMPRESSUM

### Herausgeber

Europäische Fachhochschule Rhein/Erft GmbH  
Hochschulbereiche Gesundheit, Soziales und Pädagogik  
Werftstraße 5 | 18057 Rostock  
Tel.: +49 (0)381 8087-100 | [info@eufh-med.de](mailto:info@eufh-med.de)

### Layout

hey folks gmbh | [Konstanze Zelck - ilysium.de](mailto:Konstanze.Zelck@ilysium.de)

### Bildnachweis

Stephanie Kunde | [www.kundefotografie.de](http://www.kundefotografie.de), [kotostock.adobe.com](http://kotostock.adobe.com),

Alle Daten in diesem Druckerzeugnis wurden von der Redaktion nach bestem Wissen erstellt und sorgfältig geprüft. Sie entsprechen dem Stand der Drucklegung im 10/2023. Dennoch sind inhaltliche Fehler nicht vollständig auszuschließen. Für die Richtigkeit der Angaben kann keine Haftung übernommen werden. Rostock, 10/23 | 1. Auflage

Aus Gründen der besseren Lesbarkeit wird bei Personenbezeichnungen und personenbezogenen Hauptwörtern in dieser Publikation vornehmlich die männliche und weibliche Form verwendet. Entsprechende Begriffe gelten im Sinne der Gleichbehandlung grundsätzlich für alle Geschlechter.

[eufh.de](http://eufh.de)

### CAMPUS BERLIN

Rolanderufer 13  
10179 Berlin  
Tel. 030 308779-111

### CAMPUS KÖLN

Neusser Straße 99  
50670 Köln  
Tel. 0221 5000330-30

### CAMPUS RHEINE

Sprickmannstraße 92-108  
48431 Rheine  
Tel. 05971 40536-0

### CAMPUS ROSTOCK

Werftstraße 5  
18057 Rostock  
Tel. 0381 8087-100